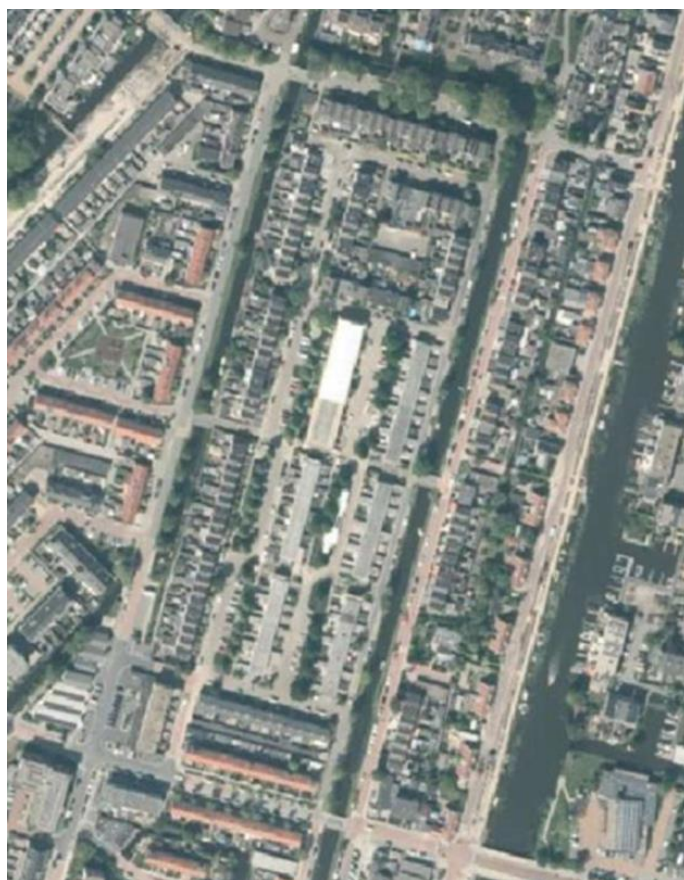


## **BLVC-plan herinrichting van Goghstraat/Erasmusweg Reeuwijk-Brug**



Opdrachtgever: gemeente Bodegraven-Reeuwijk  
Opgesteld door: Atab Civiele Techniek  
Auteur: A.C. Mekes  
Versie: 2.0 \_definitief  
Datum: 09-09-2024



## Inhoudsopgave

1.	Inleiding.....	3
2.	Projectbeschrijving .....	3
2.1	Locatie.....	3
2.2	Korte omschrijving van de werkzaamheden.....	3
3.	Omgevingsscan.....	4
3.1	Verkeer .....	4
3.2	Voorzieningen en functies.....	4
4.	Bereikbaarheid .....	4
4.1	Tijdelijke verkeersmaatregelen.....	4
4.2	Categorieën .....	5
4.3	Bereikbaarheid en fasering .....	6
5.	Leefbaarheid .....	6
5.1	Bouw- en werkterrein.....	6
5.2	Materieel .....	7
5.3	Werktijden .....	7
5.4	Voorkomen overlast .....	7
5.5	Ophalen van vuilnis en reiniging van de openbare ruimte .....	7
5.6	Beheer .....	8
6.	Veiligheid en Gezondheid .....	8
6.1	Gebruikers openbare ruimte .....	8
7.	Communicatie .....	9
7.1	Doelgroep .....	9
7.2	Rollen en verantwoordelijkheden .....	9
7.3	Boodschap communicatiedoelen .....	10
7.4	Middelen.....	10
8.	Verantwoordelijkheden/werkzaamheden aannemer(s).....	11



## 1. Inleiding

Het project “Herinrichting Van Goghstraat / Erasmusweg” is gelegen in de wijk Reeuwijk-Brug in de gemeente Bodegraven-Reeuwijk en betreft de straten: Van Goghstraat en Erasmusweg. Het projectgebied wordt begrensd door de Plesmanstraat, Jan van Hoofstraat en de Kamerlingh Onnesstraat. In het kader van de herstructurering van de wijk gaat gemeente Bodegraven-Reeuwijk de riolering vervangen en de openbare ruimte opnieuw inrichten.

Dit BLVC-plan is opgesteld om te laten zien hoe en op welke wijze in die periode de bereikbaarheid, leefbaarheid en veiligheid wordt gewaarborgd en hoe de communicatie hierover is geregeld. De randvoorwaarden en uitgangspunten die in dit BLVC-plan zijn benoemd, worden door de opdrachtgever en haar opdrachtnemers van het project opgevolgd en meegenomen in hun detailplannen.

Voor dit integrale BLVC-plan is informatie verwerkt, verzameld uit volgende onderdelen:

- Inventarisatie van de werkzaamheden;
- Vooroverleg met de nood- en hulpdiensten;
- Vooroverleg met de nutsbedrijven;
- Aandachtspunten afkomstig van bewoners aangegeven tijdens bewonersavonden;
- Maatschappelijk overleg;
- Overleg met woningbouwvereniging Reeuwijk.

## 2. Projectbeschrijving

### 2.1 Locatie

De wijk Reeuwijk-Brug, waar binnen het projectgebied zich bevindt, is gelegen in Reeuwijk en ligt tussen de autosnelweg A12 en de Raadhuisstraat.

### 2.2 Korte omschrijving van de werkzaamheden

Uitgangspunt binnen dit projectgebied is het integraal reconstrueren van de binnen het gebied gelegen straten. Dit wil zeggen:

- Het ophogen naar oorspronkelijke hoogte;
  - De Erasmusweg ophogen met schuimglas;
- Het verwijderen van de aanwezige slakkenfundering;
- Vernieuwen van de riolering;
- Het aanleggen van groene parkeerplaatsen;
- Het verplaatsen van de aanwezige openbare verlichting;
- De herinrichting van de gehele openbare ruimte inclusief groenvoorzieningen.



### 3. Omgevingsscan

#### 3.1 Verkeer

##### Auto- en vrachtverkeer:

De huidige- en toekomstige verkeerskundige inrichting van het projectgebied bestaat uit erftoegangswegen 30km/u.

##### Fietsverkeer:

Het fietsverkeer in de wijk kan zich verplaatsen via de straten rond- en in de buurt en over de openbare wegen in de buurt.

##### Voetgangers:

Het hele gebied is toegankelijk voor voetgangers via trottoirs en voetpaden.

#### 3.2 Voorzieningen en functies

Binnen het projectgebied bevindt zich geen school. Ook zijn er geen bedrijfspanden aanwezig. Wel bevinden zich er enkele kleine bedrijfjes (aan huis).

Gedurende de werkzaamheden dient de aannemer er voor zorgen te dragen dat:

- Er een looproute naar de supermarkt is;
- Inzamelen van containers op een centraal punt t.b.v. vuilophaaldienst en zorg dragen dat de containers weer bij de bewoners terug komen;
- De aanwezige laadpaal zoveel mogelijk bereikbaar maken/voorzieningen treffen dat elektrische voertuigen kunnen laden.

### 4. Bereikbaarheid

Het projectgebied binnen de wijk Reeuwijk-Brug wordt hoofdzakelijk gebruikt door bestemmingsverkeer voor de buurt. Voor het goed functioneren van de buurt is de bereikbaarheid van essentieel belang.

De aannemer heeft tijdens de uitvoering echter een tegengesteld belang, namelijk een zo groot mogelijk beschikbaar werkterrein. Dit komt niet ten goede aan de bereikbaarheid. Door deze tegengestelde belangen is het noodzakelijk om de bereikbaarheid tijdens de uitvoering van de werkzaamheden te garanderen. In de volgende paragrafen worden de aspecten m.b.t. de bereikbaarheid voor de verschillende belanghebbenden nader bekeken.

Aangezien het projectgebied toegankelijk moet zijn voor o.a. bewoners, bezoekers, bedrijven, hulpdiensten etc. zal het werk gefaseerd moeten worden uitgevoerd. De aannemer stelt een faseringsplan en faseringstekening en legt deze ter goedkeuring voor aan de directie. Door de werkzaamheden gefaseerd uit te voeren, wordt getracht de overlast zoveel mogelijk te beperken.

#### 4.1 Tijdelijke verkeersmaatregelen

De aannemer stelt een omleidingsplan en bijbehorende tekeningen op en legt deze ter goedkeuring aan de directie voor tevens is de aannemer verantwoordelijk voor het plaatsen van de, de instandhouding en verwijderen (na gereedkomen van de werkzaamheden) van de omleidingsroutes. Hiertoe moet een omleidingsroute tekening en een bijbehorend bebordingen-c.q. verkeersmaatregelentekening worden opgesteld. Deze dient ter goedkeuring worden voorgelegd aan de bereikbaarheidscoördinator van de gemeente. Voorafgaand moeten deze tekeningen ter goedkeuring worden ingediend bij de directie, uiterlijk 3 weken voorafgaand aan



de start uitvoering van een werkvak. Voor de bereikbaarheid, en om de veiligheid voor alle betrokken partijen tijdens de werkzaamheden te garanderen, worden er tijdelijke verkeersmaatregelen getroffen. Voor bebordingen en omleidingen is de CROW-publicatie 96 B "Werken op niet-autosnelwegen" van toepassing.

De tijdelijke omleidingen, bebordingen en bebakening in de openbare ruimte wordt aangebracht door de aannemer:

- Toepassen bebording en bebakening, bij route bouwverkeer om zo bouwverkeer van meerdere fases te begeleiden d.m.v. vervangen en bijplaatsen borden;
- Toepassen omleidingsroutes.
- Specifieke maatregelen zijn benodigd voor:
- Werkvak afzettingen;
- Bereikbaarheid woningen-opritten-garages en achterpaden met rijplaten resp. loopschotten e.d.;
- Let op specifieke bereikbaarheid gehandicapten. Dit zal door de aannemer moeten worden geïnventariseerd, voorafgaand aan de start uitvoering
- Het plaatsen van parkeerverboden indien er parkeervakken in het werkvak aanwezig zijn. Deze parkeerverbodsborden dienen uiterlijk 2 weken voorafgaand aan start uitvoering van een werkvak te zijn geplaatst;
- Omleidingsroutes en bereikbaarheidsborden;
- Er zijn een aantal openbare elektrische laadpalen in de openbare ruimte. Een eis is dat tijdens de reconstructie er voldoende bereikbare laadpunten zijn in het openbaar gebied. In de fasering dient de aannemer hiermee rekening te houden.

## 4.2 Categorieën

**Voetgangers:** voetgangers worden langs het werk geleid middels loopschotten. Loopschotten dienen een afmeting te hebben van minimaal 2.00x1.00 m. De minimale breedte van de doorgaande routes is 1.50 m. Bij vernauwingen korter dan 10 meter is de minimale breedte 1.20 m (exclusief voeten van de hekwerken). Om de bereikbaarheid van de woningen te garanderen worden de werkzaamheden gefaseerd uitgevoerd. De verharding langs de gevels en entrees wordt in een zo kort mogelijke tijd vervangen. Het toepassen van kunststof loopschotten is verplicht. Loopschotten dienen geschikt te zijn voor minder valide, rollators en rolstoelen. De loopschotten moeten vlak liggen en er kunnen dus geen drempels of opstapjes zijn.

**Aandachtspunt:**

Bij het gebruik van kunststof loopschotten dienen deze opgeruwd te zijn, omdat deze anders bij nat weer erg glad worden en dus kans op ongelukken geven.

- Fietzers dienen ten alle tijden de aangegeven omleidingsroutes te volgen;
- Bewoners en bedrijven gevestigd aan huis: te allen tijde dient één rijbaan van de wijktoegangswegen Plesmanstraat en Kamerlingh Onnesstraat open te blijven voor gemotoriseerd verkeer.
- Noodhulpdiensten: De wijk blijft tijdens de uitvoering bereikbaar voor nood- en hulpdiensten.

Verder dient rekening gehouden te worden met de volgende eisen:

- Het wijkteam en woningbouwvereniging Reeuwijk dienen ten alle tijden geïnformeerd te worden gedurende het gehele project;
- Brandkranen en bijbehorende bordjes dienen schoon, zichtbaar en rondom 1 meter vrijgehouden te worden;
- Toegangen tot belendende percelen dienen vrijgehouden te worden en mogen derhalve niet geblokkeerd worden;
- Toetredingen, uitgangen en nooduitgangen van bijeenkomstgebouwen e.d. dienen vrijgehouden te worden van obstakels;



- Er mag maximaal 40 m straat op één locatie worden opgebroken als de werkzaamheden last geven aan nood- en hulpdiensten. Indien er 3,50 m vrije doorgangsruijme aanwezig is voor de brandweer mogen grotere lengtes worden opgebroken;
- Een werkvak dient helemaal gereed te zijn voordat met het volgende werkvak gestart kan worden. Maximale lengte van het werkvak is 80 m.
- Vuilophaaldienst: op basis van de werkvakken dient de aannemer zorg te dragen voor het aanbieden van de vuilcontainers van de bewoners op een centrale plaats in overleg met de vuilophaaldienst. En na lediging weer aan te bieden aan de betreffende bewoners.
- Parkeerplaatsen: hiervoor gelden de volgende eisen:
  - Er is in de huidige situatie sprake van grote parkeerdruk, vooral in avonden/nachten/ weekenden. Binnen het projectgebied is er weinig ruimte beschikbaar voor tijdelijk/vervangend parkeren. Aannemer dient i.o.m. de opdrachtgever zorg te dragen voor het beschikbaar houden van minimaal 70% van de aanwezige parkeerplekken;
  - 50% van de opgebroken parkeerplaatsen dienen elders in het projectgebied gecompenseerd te worden. Locatie door de aannemer te bepalen en ter goedkeuring aan de directie voorleggen;
  - Tijdelijke parkeerplaatsen dienen bij aanvang van de werkzaamheden ingericht te worden, zodat de bewoners gebruik kunnen maken van de tijdelijke parkeerplaatsen. Deze tijdelijke parkeerplaatsen dient de aannemer, i.o.m. de opdrachtgever, te bepalen. De tijdelijke parkeerplaatsen dienen met materiaal van de aannemer gerealiseerd te worden.

#### 4.3 Bereikbaarheid en fasering

- Bereikbaarheid/ Fasering: het projectgebied is momenteel niet verdeeld in verschillende faseringen. De aannemer is verantwoordelijk voor het opdelen van de wijk in verschillende faseringen. De aannemer dient een faseringsplan ter goedkeuring bij de directie in te dienen.
- Het zwaar vrachtverkeer: moet via de Plesmanstraat en Kamerlingh Onnesstraat de wijk in rijden en ook via de Plesmanstraat en Kamerlingh Onnesstraat het werkterrein weer verlaten.

### 5. Leefbaarheid

De werkzaamheden hebben invloed op de leefbaarheid van de omgeving, met name de bereikbaarheid van de woningen, aan-huis-bedrijven, geluidsoverlast, vervuiling door de werkzaamheden, risico op beschadigingen van eigendommen enz. De wijk kenmerkt zich door beperkte vrije ruimte en een hoge parkeerdruk.

Om de leefbaarheid zo min mogelijk te verstoren dient de aannemer geluidsarm materieel (onder de wettelijke geluidsnormen) te gebruiken en zich aan de werktijden te houden, voor zover het werkzaamheden betreft die overlast kunnen veroorzaken, de bovenstaande bereikbaarheid te garanderen en de gedupeerden op een juiste manier te informeren. Dit laatste punt heeft uit ervaringen van voorgaande projecten zijn nut bewezen. Om deze reden is in dit plan ook het onderdeel communicatie meegenomen.

#### 5.1 Bouw- en werkterrein

Voor het bouw- en werkterrein gelden de volgende eisen:

- Binnen het werkgebied is geen ruimte voor een depot aanwezig. Indien de aannemer gebruik maakt van een tussentijds depot ten behoeve van op- en overslag van grond en/of materialen dient hij zelf zorg te dragen voor een locatie en





toestemming van de betrokken partijen. Deze locatie en schriftelijke verklaringen voorleggen aan de directie;

- Vrijkomende materialen dient de aannemer direct af te voeren uit de wijk;
- De aannemer dient einde iedere werkdag aanwezige rioolsleuven afdoende af te zetten en af te dekken;
- De werkvakken wordt afgezet met bouwhekken;
- De aannemer dient het te verwerken bouw materiaal op de dagproductie af te stemmen;
- Materialen moeten volgens het principe 'Just in Time' worden geleverd.

## 5.2 Materieel

- Door aannemer in te zetten pompen dienen geluidsarm te zijn;
- De aannemer ziet erop toe dat haar personeel en personeel van onderaannemers materieel niet laten warmdraaien vóór 7:00 uur. Uitzetten bij geen gebruik etc;
- In de straten Van Goghstraat en Erasmusweg dient er zoveel als mogelijk trillingsarm gewerkt te worden. Dit aangezien de huizen in beide straten slechte of geen fundatie hebben;
- Tijdelijke verkeersmaatregelen dienen uitgevoerd te worden conform "Programma van Eisen Gemeente Reeuwijk t.b.v. Tijdelijke Verkeersmaatregelen.

## 5.3 Werktijden

- Van 7:00 uur tot 19:00 uur (reguliere werktijden van maandag tot en met vrijdag);
- Werken buiten deze tijden in overleg met- en na goedkeuring van de directie. Hiervoor is tevens een ontheffing APV nodig (aan te vragen door aannemer);
- Op zaterdag mag alleen i.o.m. met directie gewerkt worden;
- Op zon- en feestdagen is werken **niet toegestaan**.

## 5.4 Voorkomen overlast

Overlast van de werkzaamheden dient zoveel mogelijk beperkt te worden. De aannemer dient zich hierbij aan de wettelijk bepaalde normen te houden. Overlast kan ook verminderd worden door het volgende:

- Geluidsoverlast door middel van bemaling en dergelijke 's avonds en 's nachts voorkomen door de bemalingspompen zo ver mogelijk van de woningen te plaatsen en deze te isoleren. Max. geluidsoverlast 's nachts is 40 dB;
- Achteruitrijden van vrachtwagens voorkomen i.v.m. hinderlijke pieper (niet vaker en langer achteruitrijden dan strikt nodig). Voorwaarden achteruitrijden: voorkom achteruitrijden vanaf bouwterrein de openbare weg op en altijd onder begeleiding;
- Verbod op luid spelende radio's;
- Voorkom het blokkeren van straten door bouwverkeer;
- Bouwverkeer dat het bouwterrein verlaat dient schoon te zijn en de openbare wegen schoon te houden.

## 5.5 Ophalen van vuilnis en reiniging van de openbare ruimte

De aannemer is verantwoordelijk voor het schoonhouden van het gehele projectgebied. Extra veegbeurten a.g.v. de werkzaamheden (zand/grond meegenomen door materieel en verstuiving van zand/grond tot openbaar gebied) moet de aannemer met regelmaat uitvoeren. Er mogen geen gevaarlijke situatie ontstaan. Ook moeten de kolken geschoond worden als deze door bovenstaande worden vervuild.

Binnen de bouwhekken wordt het zwerfvuil door de beheerder van het bouwterrein verwijderd (aannemer). Tijdens de werkzaamheden wordt het werkterrein elke dag schoon achtergelaten.

De aannemer is verantwoordelijk voor de instandhouding van de afvalinzameling tijdens uitvoering en biedt alternatieve locaties aan m.b.t. de huisvuilinzameling en coördineert de inzameling met de huisvuilophaaldienst.



## 5.6 Beheer

De gemeente is verantwoordelijk voor het beheer buiten het projectgebied en de aannemer(s) daarbinnen. De aannemer is verantwoordelijk voor het beheren van de hekken. Tijdens de uitvoering van de werkzaamheden verzorgt de civieltechnische aannemer eventuele alternatieve aanbiedplaatsen voor oud papier, bedrijfsafval e.d. Afval dat verkeerd wordt aangeboden nabij of in het werkterrein van de aannemer zal door de aannemer worden verplaatst. De locatie van de alternatieve aanbiedplaatsen zal door de aannemer met de bewoners worden afgestemd.

Het is van belang dat er duidelijke overdrachtsmomenten zijn in de vorm van (deel)opleveringen & overdrachten. Bij dergelijke opleveringen/overdrachten wordt duidelijk in welke staat een terrein zich bevindt, welke afspraken hierover zijn gemaakt en wie op welk moment verantwoordelijk is voor het beheer. Na de contractueel vastgelegde onderhoudsperiode verschuift het beheer van de civieltechnische aannemer naar de gemeente.

Groenbeheer: totdat het plantvak ingeplant/ ingezaaid is, ligt het beheer & onderhoud van het groenvak bij de aannemer. Voorkomen moet worden dat onkruidgewassen tot wasdom komen en uitzaaien. Dit kan voorkomen worden door regelmatig te schoffelen, groeiplaats pas direct voor planten gereed te maken of plantvakken tijdelijk in te planten met afrikaantjes.

Groenvakken dienen in de periode tot inplant schoongehouden te worden waaronder verwijderen van zwerfvuil.

## 6. Veiligheid en Gezondheid

In het kader van de veiligheid en gezondheid is de geldende Arbowet van toepassing.

Om tijdens de werkzaamheden een optimale veiligheid voor zowel de uitvoerende partij als alle overige partijen te garanderen is de CROW-publicatie 96 b, "Werken op niet-autosnelwegen" van toepassing. Deze publicatie betreft richtlijnen, hetgeen inhoudt dat er slechts gemotiveerd van mag worden afgeweken.

Voor keten, containers (kleinschalige opslag) wordt in overleg met de aannemer een locatie aangewezen nabij de projectlocatie. De aannemer dient het te verwerken bouw materiaal op de dagproductie af te stemmen. Het bouw materiaal dient binnen de hekken te worden opgeslagen. Dit mag niet voor overlast zorgen op plaatsen waar het terrein openbaar toegankelijk is. Bedrijfsauto's van het uitvoerend personeel van de aannemer dienen gebruik te maken van de aangewezen parkeerplaatsen.

Conform Arbobesluit gelden de volgende verplichtingen voor de gemeente als opdrachtgever:

- Uitvoeringsfase: verantwoordelijkheid uitvoerende partij; bij geconstateerde tekortkomingen is opdrachtgever wel bevoegd tot ingrijpen (in uiterste geval het werk stilleggen).

### 6.1 Gebruikers openbare ruimte

De veiligheid van de gebruikers van de openbare ruimte dient door de aannemer altijd gewaarborgd te worden. Door de werkzaamheden ontstaan er nieuwe verkeersstromingen in het projectgebied waar de gebruiker van de openbare ruimte op de hoogte van moeten worden gesteld. Dit betekent dat de aan- en afvoerroutes voor het bouwverkeer, en de fiets-, auto- en vrachtverkeerroutes duidelijk herkenbaar moeten zijn. Ook het toepassen van duidelijke bebording en omleidingsroutes dragen bij aan een betere veiligheid.

Aangezien het niet altijd mogelijk is om het bouwverkeer te scheiden van het overige verkeer, is het bouwverkeer ondergeschikt aan het overige verkeer. De gebruikers van de openbare ruimte hebben tijdens de werkzaamheden minder openbare ruimte tot hun beschikking.

Voor de uitvoerende partij is het van belang dat zij alleen gebruik maken van het werkterrein. Dit betekent dat bouw materiaal en materieel alleen binnen het werkterrein/depots wordt opgeslagen. Om te voorkomen dat de sociale veiligheid niet in gedrang komt, moeten kleine donkere hoeken





en onderbroken zichtlijnen voorkomen worden. Het toepassen van (extra) verlichting op en rond de bouwplaats kan vaak oplossing bieden.

Ook het toepassen van de juiste bouwhekken is erg belangrijk. Transparante hekken vergroten het veiligheidsgevoel. Met name bij nauwe doorgangen moeten transparante hekken worden toegepast.

Door de half dichte panelen is het niet mogelijk om fietsen e.d. aan de hekken vast te maken. Voorbijgangers behouden echter wel gedeeltelijk zicht op de bouwplaats. De hekken zijn onaantrekkelijk voor graffiti e.d.

De volgende aandachtspunten zijn van belang voor de opdrachtgever:

- Bewoners dienen veilig bij woning kunnen komen (afschermen rioolsleuf & loopschoten);
- Stof en geluid voorkomen/beperken (geluidsarm materieel, nat zagen, puin-/zandbaan nathouden bij droogte);
- Aan einde van de werkdag sleuven zoveel mogelijk aanvullen en afzetten met bouwhekken;
- Aandachtspunt is verwijzing bereikbaarheid woningen d.m.v. bebording en communicatie naar bewoners en noodhulpdiensten.

## 7. Communicatie

Goede en tijdige informatie-uitwisseling tussen de gemeentelijke organisatie en de belanghebbenden (bewoners/bedrijven) is een cruciale voorwaarde om de uitvoering van de herstructurering Van Goghstraat en Erasmusweg te realiseren. Wanneer belanghebbenden tijdig en juist geïnformeerd worden over de werkzaamheden die voor hun deur of in hun omgeving uitgevoerd worden, kunnen zij daar (eerder) begrip voor hebben.

Als belanghebbenden bovendien kunnen lezen (en straks zien!) dat er vooraf goed is nagedacht over de werkzaamheden en rekening wordt gehouden met de bereikbaarheid-, leefbaarheid- en veiligheidsaspecten, dan verloopt het project soepeler dan wanneer er geen aandacht aan bovenstaande is besteed.

- Aan deze doelstelling is een aantal subdoelstellingen verbonden:
- Weten welke werkzaamheden wanneer, waar en voor hoelang plaatsvinden;
- Weten welke mogelijke hinder (geluid/stank/omleidingen) zij van deze werkzaamheden kunnen ondervinden;
- Weten waar zij met klachten/vragen over de werkzaamheden terecht kunnen;
- Weten hoe/ via welke weg de woning bereikbaar is.

De aannemer moet invulling geven aan de bovenstaande doel- en subdoelstellingen.

### 7.1 Doelgroep

Zie 4.2 categorieën.

### 7.2 Rollen en verantwoordelijkheden

De gemeente is beheerder van het projectgebied. De aannemer dient, i.o.m. de directie, voor aanvang van de werkzaamheden een bewonersavond te organiseren waarbij het doel enerzijds is kennismaking tussen aannemer en bewoners en overige stakeholders en anderzijds duidelijke informatie geeft over de werkzaamheden, gevolgen en fasering/planning.

De gemeente zorgt bij de informatieavonden en bewonersbrieven voor de informatie over het ontwerp van het project en de aannemer voor alle uitvoeringsaspecten van het project.

De aannemer verzorgt vanaf de start werkzaamheden alle communicatie en legt dit te allen tijde ter toetsing aan de directie voor. De aannemer verzorgt alle bewonerscommunicatie, per brief, email of telefonisch. De aannemer dient verzorgt 1 maal per week een inloop-moment voor de bewoners en overige stakeholders. Dit inloopmoment dient aan het einde van de werkdag plaats te vinden zodat ook de bewoners en stakeholders, die overdag (werkdag), niet in de gelegenheid zijn om informatie te vragen en eventuele vragen te stellen. Hiermee wordt de kans vergroot dat er meer mensen van het inloopmoment gebruik zullen maken.



### 7.3 Boodschap communicatiedoelen

Het belangrijkste doel van de communicatie is dat de belanghebbenden op de hoogte zijn van het doel, de inhoud, duur van de werkzaamheden en omleidingsroutes;

De belanghebbenden zijn ervan op de hoogte dat overlast niet altijd te vermijden is, maar zoveel mogelijk wordt beperkt door een zorgvuldige planning en uitgekiende werkwijze;

De belanghebbenden zijn op de hoogte waar men meer informatie kan verkrijgen en waar met klachten terecht kan (centraal informatienummer).

De hoofdboodschap luidt: de wijk is enigszins verouderd, verzaakt en heeft functionaliteitsproblemen. Het herinrichten resulteert in een wijk die qua inrichting beter aansluit bij de huidige en toekomstige behoefte en heeft na oplevering van het project weer een eigentijdse uitstraling en duurzamer karakter die weer langjarig en veilig gebruikt kan worden.

### 7.4 Middelen

Gemeente nodigt bij start werk de bewoners uit voor een informatieavond, waarbij ook de aannemer aanwezig is. De bewoners worden door de gemeente (opdrachtgever) middels een brief uitgenodigd, waarin ook de contactgegevens van de aannemer opgenomen zijn. De aannemer is verantwoordelijk voor de presentatie, opzet en uitvoering van de (digitale) informatieavond. De inhoud wordt vooraf met de gemeente besproken en afgestemd.

Doel van de informatieavond is om kennis te maken met de bewoners en ze te informeren over de fasering en planning van de aannemer en hoe -tijdens de uitvoering- de aannemer communiceert met de bewoners.

Daarnaast willen wij inventariseren of er nog specifieke aandachtspunten (o.a. minder validen) zijn voor bereikbaarheid waarmee we rekening moeten houden.

De informatieavond is het startpunt van de communicatie. Vanaf de informatieavond zal de communicatie over het project en de uitvoering door de aannemer overgenomen worden van de opdrachtgever (gemeente). De te benutten communicatiemiddelen dienen effectief te zijn en afgestemd op de doelgroepen. Communicatie-berichten moeten vooraf met de toezichthouder/directievoerder worden afgestemd. Perscommunicatie loopt via de gemeente.

Tijdens de uitvoering zijn onderstaand genoemde middelen verplicht:

- Bewonersbrieven;
- Maandelijks nieuwsbrief (op papier) met fasering en planning voor de hele wijk;
- Bouw app;
- Wekelijkse spreekuur, georganiseerd door de aannemer;
- Telefonische bereikbaarheid 24/7;

De aannemer zet een omgevingsmanager in met de volgende taken/vereisten:

- Alles wat met bereikbaarheid, verkeerszaken en vergunningen/meldingen te maken heeft verloopt via deze omgevingsmanager;
- Verzorgen van alle communicatie naar bewoners/omgeving, zie middelen hierboven genoemd;
- Eerste aanspreekpunt van bewoners, bedrijven aan huis;
- Afspraak maken met bewoners over aanhalen 1e meter tuin, verwijderen van overhangend groen en overige objecten die in de weg staan voor de ophoging;
- Afstemming en coördinatie van ophalen huisafval;
- Afstemming en coördinatie van werkzaamheden nutspartijen, aannemer OV, aannemer speelvoorzieningen, elektrische laadvoorzieningen;
- Afstemming bereikbaarheidscoördinator gemeente voor verkeersomleidingen en hulpdiensten, verkeersplannen dienen tijdig ingediend te zijn bij de opdrachtgever en aangemeld te zijn in MELVIN;
- Afhandeling van klachten;
- Ervoor zorgen dat tijdig voor aankondigingsborden worden geplaatst;



- Boa's inschakelen als er iets niet in de haak is, binnen het projectgebied;
- Ervoor zorgen dat omleidingsborden etc. tijdig en op de juiste wijze worden geplaatst;
- Het naleveren van de verleende vergunningen;
- Meldingen m.b.t. Omgevingsdienst (bodem) en HHR (bemalen) op tijd verzorgen;
- De uitvoerder en omgevingsmanager moeten twee verschillende personen zijn.
- Controle op BLVC-eisen. De aannemer is verantwoordelijk voor de terugkoppeling middels verslaglegging aan opdrachtgever;
- 24/7 bereikbaar zijn;
- Verslaglegging overleggen/gemaakte afspraken. Verslaglegging van de bouwvergaderingen geschiedt door de aannemer;
- Wekelijks terugkoppeling hierover aan directie gemeente per e-mail.

## 8. Verantwoordelijkheden/werkzaamheden aannemer(s)

Voor de aannemer gelden de volgende BLVC-verantwoordelijkheden:

- Coördinatie civiele aannemer van werk gerelateerde nutswerkzaamheden, aanleg OV, verwijderen gasleiding en ondergrondse containers;
- Afstemming/coördinatie met de directievoerder van de gemeente bij wegvakafsluitingen en omleidingen;
- Toegankelijk houden entrees gebouwen/woningen/privé terreinen;
- Draagt zorg voor het rooien bomen;
- Waar nodig beschermingsmaatregelen nemen ter bescherming van belendende panden;
- Tijdelijke afzetting en omleidingsroutes aanbrengen tijdens rooiwerkzaamheden;
- Indien nodig risicovolle bomen rooien in delen van boven naar beneden.
- Zorgt voor goede doorgang voor route bouwverkeer;
- Verzorgt loopschotten naar entrees e.d.;
- Ziet toe op bereikbaar houden brandkranen, brievenbussen, nutsvoorzieningen e.d.;
- Zorgen voor 24/7 bereikbaarheid buiten werktijden (dus avonden/nachten/weekenden) van ter zake kundige contactpersoon met beslissingsbevoegdheid die resultaatgericht kan handelen in geval van een calamiteit;
- Verzorgt tijdelijke maatregelen ter plaatse van de openbare ruimte in de vorm van rijplaten en tijdelijke verhardingen worden waar nodig toegepast om doorgang en bereikbaarheid voor de nood- en hulpdiensten;
- Uitvoering van specifieke afstemming in geval van bijzonderheden zoals verhuizing, aflevering zware goederen, trouwerijen en begrafenissen vanuit huis, etc.;
- Plaatsen, in stand houden en verwijderen van bouwhekken rondom het depot;
- Plaatsen, in stand houden en verwijderen van bouwhekken rondom het werkterrein;
- Direct herstellen van schade aan de openbare wegen (buiten het werkterrein) tijdens de werkzaamheden;
- Direct schoonmaken van de openbare wegen, veroorzaakt door bijvoorbeeld materieel;
- Schoonmaken van vervuild bouwverkeer voordat het werkterrein wordt verlaten;
- In stand houden van verlichting;
- Dagelijks schoonmaken van de terreindelen binnen de fase waarin op dat moment gewerkt wordt (o.a. zwerfvuilbeheersing + bouwdepots);
- Beheren van de bouwhekken (in stand houden/schoonmaken);
- Rood- wit retro reflecterende markering op bouwhekken;
- Aanbrengen bebording verboden fietsen te stallen incl. waarschuwbord voor verwijdering;
- Verzorgen van alternatieve aanbiedplaatsen voor vuilnis ed.;
- Indien er een probleem is met de route voor het aan- en afrijden van werkverkeer moet, deze tijdelijk een alternatieve route aanwijzen;
- Toepassen van bescherming aan bomen die in het werkgebied staan en/of beschadigd kunnen raken door de werkzaamheden conform de bomenposter (als bijlage bijgevoegd bij het bestek);
- Toepassen aanvullende verlichting rondom de bouwplaats;
- Opstellen van een V&G-plan voor uitvoering;



- Toezicht houden door een V&G-coördinator.